



หมวดที่ ๓

มาตรฐานการตรวจ บุคคลและพาหนะ

งานตรวจลงตรา

๑.

กระบวนการตรวจลงตรา ในภาวะปกติ





๑. กระบวนการตรวจลงตราในภาวะปกติ

๑.๑ ขั้นตอนการตรวจลงตรา

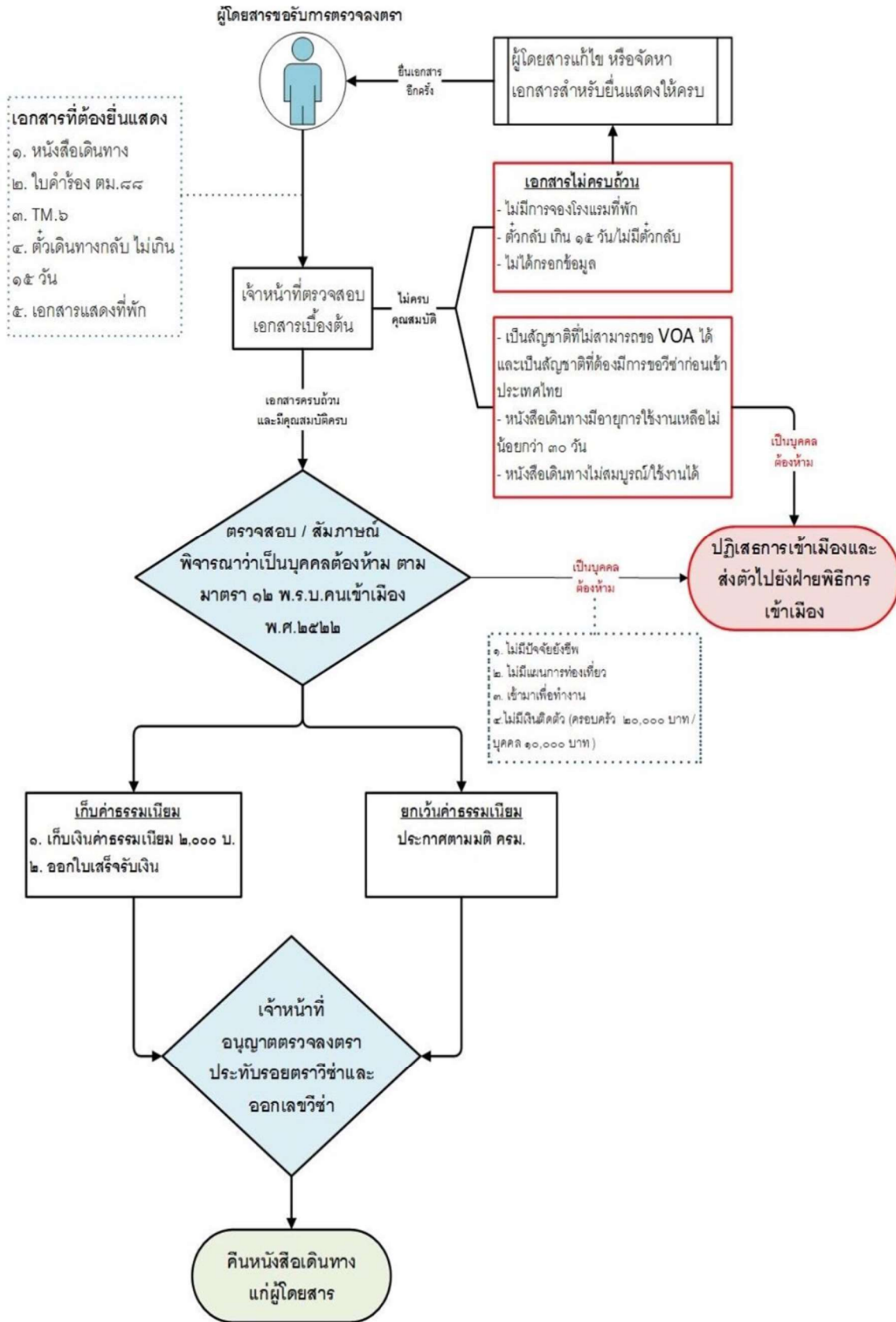
๑.๒ ขั้นตอนการบริหารจัดการในสถานการณ์ผู้โดยสาร

หนาแน่น

๑.๓ ขั้นตอนการปฏิบัติกรณีมีผู้โดยสารป่วยหนัก (ข้างพาหนะ)



๑.๑ ขั้นตอนการตรวจลงตรา





ประกาศกระทรวงมหาดไทย

เรื่อง กำหนดรายชื่อประเทศที่ผู้ถือหนังสือเดินทางหรือเอกสารใช้แทนหนังสือเดินทางซึ่งเข้ามาในราชอาณาจักรเป็นการชั่วคราวจะขอรับการตรวจลงตรา ณ ช่องทางอนุญาตของด่านตรวจคนเข้าเมือง

โดยที่เป็นการสมควรปรับปรุงรายชื่อประเทศที่ผู้ถือหนังสือเดินทางหรือเอกสารใช้แทนหนังสือเดินทางซึ่งเข้ามาในราชอาณาจักรเป็นการชั่วคราวจะขอรับการตรวจลงตรา ณ ช่องทางอนุญาตของด่านตรวจคนเข้าเมือง เพื่อให้เหมาะสมและสอดคล้องกับสถานการณ์ในปัจจุบัน

อาศัยอำนาจตามความในข้อ ๖ วรรคสอง ของกฎกระทรวงกำหนดหลักเกณฑ์ วิธีการ และเงื่อนไขในการตรวจ การยกเว้น และการเปลี่ยนประเภทการตรวจลงตรา พ.ศ. ๒๕๔๕ นายกรัฐมนตรี และรัฐมนตรีว่าการกระทรวงมหาดไทยโดยความเห็นชอบของคณะรัฐมนตรี เมื่อวันที่ ๒๐ พฤศจิกายน พ.ศ. ๒๕๖๑ ออกประกาศไว้ ดังต่อไปนี้

ข้อ ๑ ให้ยกเลิก

(๑) ประกาศกระทรวงมหาดไทย เรื่อง กำหนดรายชื่อประเทศที่คนชาติจะขอรับการตรวจลงตรา ณ ช่องทางอนุญาตของด่านตรวจคนเข้าเมือง ลงวันที่ ๑ ตุลาคม พ.ศ. ๒๕๔๕

(๒) ประกาศกระทรวงมหาดไทย เรื่อง กำหนดรายชื่อประเทศที่คนชาติจะขอรับการตรวจลงตรา ณ ช่องทางอนุญาตของด่านตรวจคนเข้าเมือง (ฉบับที่ ๒) ลงวันที่ ๒๐ ธันวาคม พ.ศ. ๒๕๔๕

(๓) ประกาศกระทรวงมหาดไทย เรื่อง กำหนดรายชื่อประเทศที่คนชาติจะขอรับการตรวจลงตรา ณ ช่องทางอนุญาตของด่านตรวจคนเข้าเมือง (ฉบับที่ ๓) ลงวันที่ ๖ พฤษภาคม พ.ศ. ๒๕๔๘

(๔) ประกาศกระทรวงมหาดไทย เรื่อง กำหนดรายชื่อประเทศที่คนชาติจะขอรับการตรวจลงตรา ณ ช่องทางอนุญาตของด่านตรวจคนเข้าเมือง (ฉบับที่ ๔) ลงวันที่ ๑๐ มีนาคม พ.ศ. ๒๕๕๓

(๕) ประกาศกระทรวงมหาดไทย เรื่อง กำหนดรายชื่อประเทศที่คนชาติจะขอรับการตรวจลงตรา ณ ช่องทางอนุญาตของด่านตรวจคนเข้าเมือง (ฉบับที่ ๕) ลงวันที่ ๑๓ ตุลาคม พ.ศ. ๒๕๕๓

(๖) ประกาศกระทรวงมหาดไทย เรื่อง กำหนดรายชื่อประเทศที่คนชาติจะขอรับการตรวจลงตรา ณ ช่องทางอนุญาตของด่านตรวจคนเข้าเมือง (ฉบับที่ ๖) ลงวันที่ ๑๕ พฤศจิกายน พ.ศ. ๒๕๕๙

ข้อ ๒ ให้กำหนดรายชื่อประเทศที่ผู้ถือหนังสือเดินทางหรือเอกสารใช้แทนหนังสือเดินทางซึ่งเข้ามาในราชอาณาจักรเป็นการชั่วคราวจะขอรับการตรวจลงตรา ณ ช่องทางอนุญาตของด่านตรวจคนเข้าเมือง ดังนี้

- (๑) สาธารณรัฐบัลแกเรีย
- (๒) ราชอาณาจักรภูฏาน
- (๓) สาธารณรัฐประชาชนจีน (รวมทั้งไต้หวัน)
- (๔) สาธารณรัฐไซปรัส
- (๕) สหพันธ์สาธารณรัฐประชาธิปไตยเอธิโอเปีย



- (๖) สาธารณรัฐฟีจี
 - (๗) จอร์เจีย
 - (๘) สาธารณรัฐอินเดีย
 - (๙) สาธารณรัฐคาซัคสถาน
 - (๑๐) สาธารณรัฐมอลตา
 - (๑๑) สหรัฐเม็กซิโก
 - (๑๒) สาธารณรัฐนาอูรู
 - (๑๓) ปาปัวนิวกินี
 - (๑๔) โรมาเนีย
 - (๑๕) สหพันธรัฐรัสเซีย
 - (๑๖) ราชอาณาจักรซาอุดีอาระเบีย
 - (๑๗) สาธารณรัฐอุซเบกิสถาน
 - (๑๘) สาธารณรัฐวานูอาตู
- ข้อ ๓ ประกาศนี้ให้ใช้บังคับเมื่อพ้นสามสิบวันนับตั้งแต่วันประกาศในราชกิจจานุเบกษาเป็นต้นไป

ประกาศ ณ วันที่ ๔ มีนาคม พ.ศ. ๒๕๖๒

พลเอก ประยุทธ์ จันทร์โอชา

นายกรัฐมนตรี

พลเอก อนุพงษ์ เผ่าจินดา

รัฐมนตรีว่าการกระทรวงมหาดไทย



ระเบียบสำนักงานตรวจคนเข้าเมือง ว่าด้วยหลักเกณฑ์และวิธีการในการตรวจลงตรา และเปลี่ยนประเภทการตรวจลงตรา

๑.๒ การตรวจลงตรา ณ ช่องตรวจอนุญาตของด่านตรวจคนเข้าเมือง (VISA ON ARRIVAL)

๑.๒.๑ การตรวจลงตราประเภทนักท่องเที่ยว ในกรณีที่เป็นการเดินทางเข้ามาในราชอาณาจักรเพื่อการท่องเที่ยวไม่เกิน ๑๕ วัน หากผู้เดินทางเข้ามาในราชอาณาจักรเป็นผู้มีสัญชาติของประเทศที่รัฐมนตรีกำหนด โดยความเห็นชอบของคณะรัฐมนตรี และมีสัญชาติของประเทศที่ออกหนังสือเดินทาง หรือเอกสารใช้แทนหนังสือเดินทาง และมีตัวหรือเอกสารที่ใช้เดินทางซึ่งชำระค่าโดยสารครบถ้วนแล้ว สำหรับใช้เดินทางกลับออกไปนอกราชอาณาจักร ภายในกำหนดเวลาไม่เกิน ๑๕ วัน นับแต่วันที่เดินทางเข้ามาในราชอาณาจักร ผู้เดินทางเข้ามาในราชอาณาจักรดังกล่าว จะยื่นขอรับการตรวจลงตราต่อพนักงานเจ้าหน้าที่สำนักงานตรวจคนเข้าเมือง ณ ช่องทางอนุญาตของด่านตรวจคนเข้าเมืองตามที่รัฐมนตรีกำหนดก็ได้

๑.๒.๒ คนต่างด้าวที่มีสิทธิขอรับการตรวจลงตราดังกล่าว ต้องมีคุณสมบัติ ดังต่อไปนี้

- (๑) มีสัญชาติของประเทศที่รัฐมนตรีกำหนดโดยความเห็นชอบของคณะรัฐมนตรี และมีสัญชาติของประเทศที่ออกหนังสือเดินทาง
- (๒) ต้องมีหนังสือเดินทางอันถูกต้องและยังสมบูรณ์อยู่ และหนังสือเดินทางนั้นต้องมีอายุใช้งานไม่น้อยกว่า ๓๐ วัน ก่อนหมดอายุ
- (๓) เดินทางเข้ามาในราชอาณาจักรเพื่อการท่องเที่ยวไม่เกิน ๑๕ วัน
- (๔) มีตัวหรือเอกสารที่ใช้เดินทางซึ่งชำระค่าโดยสารครบถ้วนสำหรับใช้เดินทางกลับออกไปนอกราชอาณาจักรภายในกำหนดเวลาไม่เกิน ๑๕ วัน นับแต่วันที่เดินทางเข้ามาในราชอาณาจักร
- (๕) ต้องแจ้งที่พักอาศัยในราชอาณาจักรตามความเป็นจริง และสามารถตรวจสอบได้
- (๖) มีรูปถ่ายขนาด ๔ x ๖ เซนติเมตร จำนวน ๑ รูป ซึ่งถ่ายมาแล้วไม่เกิน ๖ เดือน
- (๗) ไม่เป็นผู้มีลักษณะต้องห้ามเข้ามาในราชอาณาจักรตามกฎหมายว่าด้วยคนเข้าเมือง

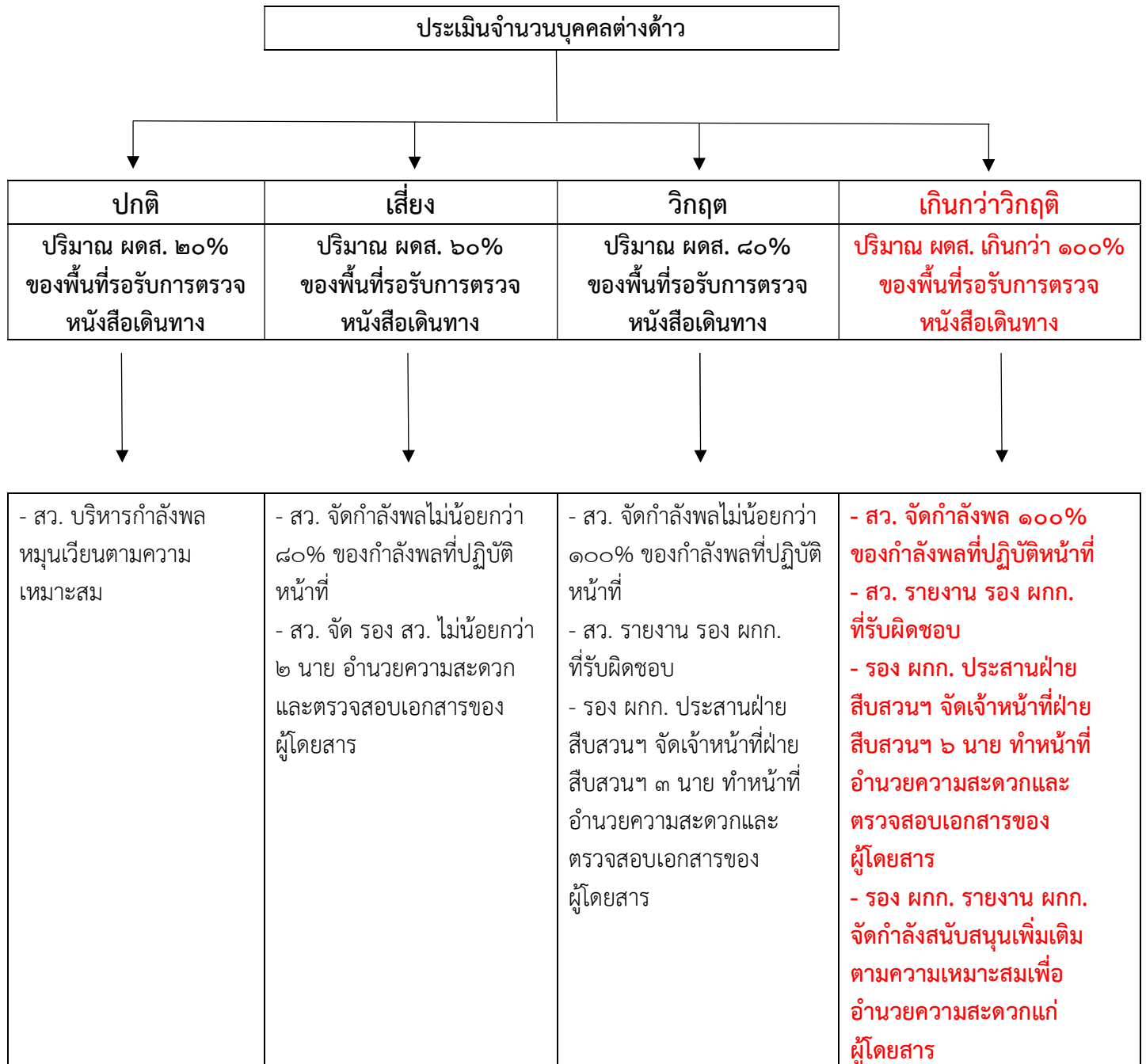
๑.๒.๓ กำหนดจำนวนเงินสำหรับคนต่างด้าวที่เข้ามาขอรับการตรวจลงตรา

(๑) อัตราค่าธรรมเนียมการตรวจลงตรา ณ ช่องทางอนุญาตของด่านตรวจคนเข้าเมือง (VISA ON ARRIVAL) ในอัตราค่าธรรมเนียมประเภทนักท่องเที่ยว ตามที่กำหนดในกฎกระทรวงต่อการเดินทางเข้ามาในราชอาณาจักร ๑ ครั้ง

(๒) กำหนดจำนวนเงินติดตัวในขณะที่เดินทางเข้ามาในราชอาณาจักร ประเภทการตรวจลงตรา ณ ช่องทางอนุญาตของด่านตรวจคนเข้าเมือง (VISA ON ARRIVAL) ต้องมีเงิน หรือเอกสารบรรดาที่จะพึงจ่ายเป็นเงินตราได้เป็นมูลค่าเทียบอัตราแลกเปลี่ยนเป็นเงินไทยไม่น้อยกว่า ๑๐,๐๐๐ บาท ในกรณีเข้ามาเป็นครอบครัว ต้องมีครอบครัวหนึ่งไม่น้อยกว่า ๒๐,๐๐๐ บาท



๑.๒ ขั้นตอนการบริหารจัดการในสถานการณ์ผู้โดยสารหนาแน่น



* อำนวยความสะดวกผู้โดยสารกลุ่มที่ต้องได้รับการดูแลเป็นพิเศษ ได้แก่ เด็กเล็ก คนชรา ผู้พิการ หญิงตั้งครรภ์ เป็นต้น



๑.๕ ขั้นตอนการปฏิบัติกรณีผู้โดยสารป่วยหนัก

