



## หมวดที่ ๑

# มาตรฐานการตรวจ บุคคลและพาหนะ

## งานขาเข้า

๑. กระบวนการตรวจ งานขาเข้า ในภาวะปกติ
๒. กระบวนการตรวจ งานขาเข้า ในภาวะพิเศษ





## ๑. กระบวนการตรวจ งานขาเข้า ในภาวะปกติ

๑.๑ ขั้นตอนการตรวจหนังสือเดินทาง งานขาเข้า

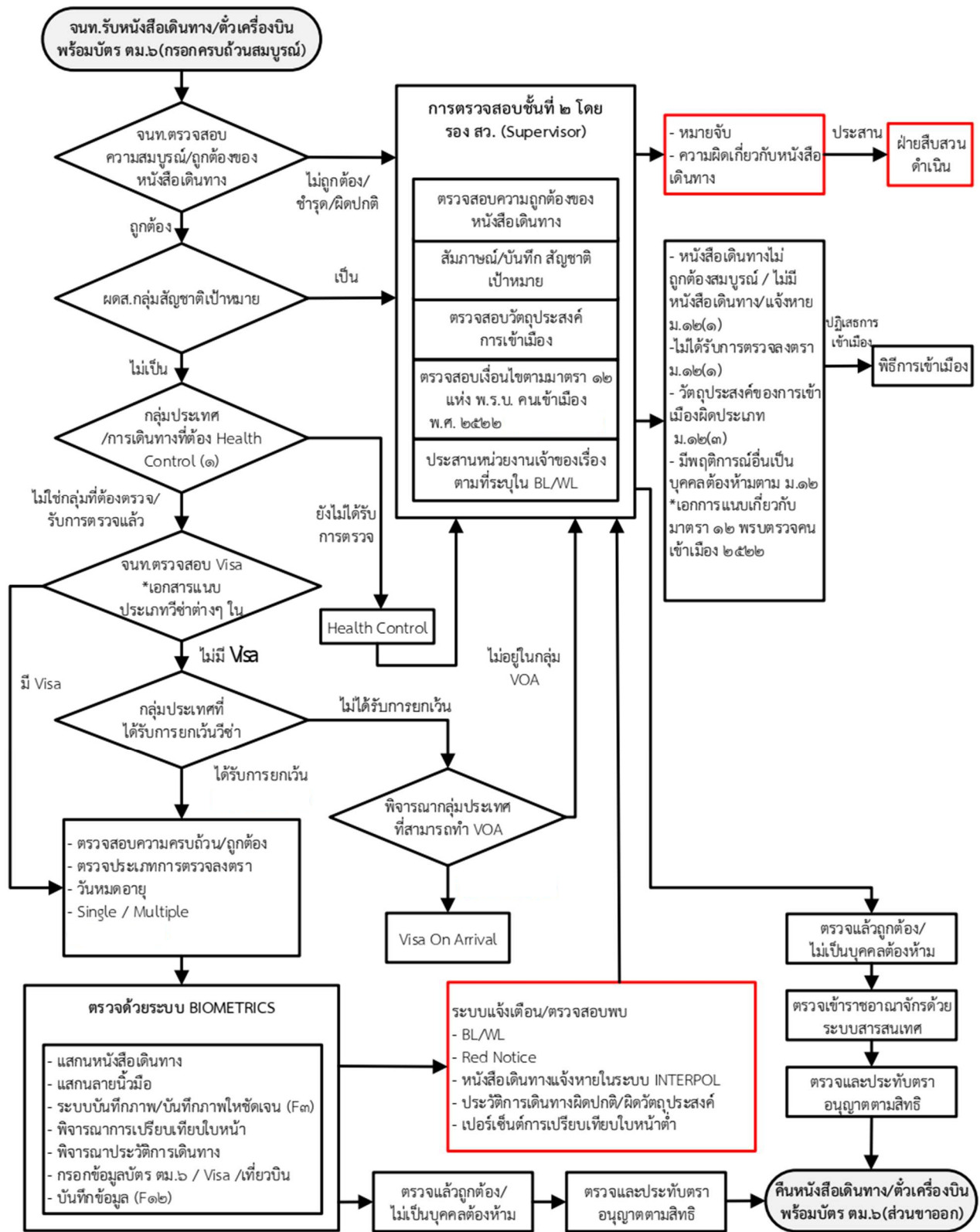
๑.๒ ขั้นตอนการบริหารสถานการณ์ผู้โดยสารหนาแน่น

๑.๓ ขั้นตอนการขอ Thailand Elite VISA

๑.๔ ขั้นตอนการปฏิบัติกรณีมีผู้โดยสารป่วยหนัก (ข้างพาหนะ)



## ๑.๑ ขั้นตอนการตรวจหนังสือเดินทาง งานขาเข้า





## ประเทศที่ได้รับการยกเว้นวีซ่าและการให้วีซ่าอนุญาต

<b>ม.30 (57+2 ประเทศ) สำหรับผู้ถือหนังสือเดินทางหรือเอกสารใช้แทนหนังสือเดินทาง</b> <b>ที่ซึ่งต้องไม่ใช่ Stateless หรือ Residence หรือ Refugee (เอกสารใช้แทนหนังสือเดินทางของบางประเทศ ดังคำนำ ตาราง Destination</b> <b>ต้องระบุ Destination to Thailand) (ประกาศกระทรวงมหาดไทย ณ 1 ต.ค.2545 และที่แก้ไขเพิ่มเติม (ณ ฉบับที่ 2 ณ 21 ต.ค.65))</b>							
A	AMERICA	A05	I	ICELAND	I01	NORWAY	N07
	AUSTRALIA	A08		INDIA (&VOA) **	I02	O OMAN	O01
	AUSTRIA	A09		INDONESIA	I03	P PERU (&ม.90)	P06
	ANDORRA	A10		IRELAND	I06	PHILIPPINES	P07
B	BAHRAIN	B02		ISRAEL	I07	POLAND	P08
	BELGIUM	B07		ITALY	I08	PORTUGAL	P09
	BRAZIL (&ม.90)	B11	J	JAPAN (&ม.30-น.17)	J02	Q QATAR	Q01
	BRITISH (U.K.)	B12	K	SOUTH KOREA (&ม.90)	K02	S SAUDI ARABIA (&VOA)	S04
	BRUNEI	B14		KAZAKHSTAN (&VOA) **	K06	SINGAPORE	S10
C	CANADA	C03		KUWAIT	K03	SOUTH AFRICA	S12
	CZECH REPUBLIC	C24	L	LIECHTENSTEIN	L06	SPAIN	S13
	DENMARK	D03		LUXEMBOURG	L07	SWEDEN	S18
	ESTONIA	E04		LATVIA	L08	SWITZERLAND	S19
	FINLAND	F03		LITHUANIA	L09	SAN MARINO	S24
	FRANCE	F04	M	MALAYSIA	M03	SLOVENIA	S29
	GERMANY	G03		MONACO	M10	SLOVAK REPUBLIC	S30
	GREECE	G05		MALDIVES	M16	T TURKEY	T08
H	HUNGARY	H03		MAURITIUS	M17	U UNITED ARAB EMIRATE	U04
	HONGKONG (&ม.30)	H04	N	NETHERLANDS	D05	UKRAINE	U06
				NEW ZEALAND	N03	V VIETNAM (&ม.30)	V03
- INDIA มีผลใช้บังคับตั้งแต่วันที่ 10 พ.ย.66 - 10 พ.ค.67 (ประกาศกระทรวงมหาดไทย ณ 9 พ.ย.66)							
- KAZAKHSTAN มีผลใช้บังคับตั้งแต่วันที่ 1 ต.ค. 67 - 31 ต.ค.67 (ประกาศกระทรวงมหาดไทย ณ 29 ต.ค.67)							
<b>ม.30-น.17 (1+1 ประเทศ) สำหรับผู้ถือหนังสือเดินทางหรือเอกสารใช้แทนหนังสือเดินทาง</b>							
J	JAPAN (&ม.30) **	J02	T	TAIWAN (&VOA) **	T01		
- TAIWAN มีผลใช้บังคับตั้งแต่วันที่ 10 พ.ย.66 - 10 พ.ค.67 ระบุ VISA CLASS "ม.30-น.17" (ประกาศกระทรวงมหาดไทย ณ 9 พ.ย.66)							
- JAPAN (ติดต่อราชการระยะสั้น) มีผลใช้บังคับตั้งแต่วันที่ 1 ต.ค.67 - 31 ต.ค.69 ระบุ VISA CLASS "ม.30-น.17" (ประกาศกระทรวงมหาดไทย ณ 28 ต.ค.66)							
<b>ม.90-น.17 (1 ประเทศ) สำหรับผู้ถือหนังสือเดินทางหรือเอกสารใช้แทนหนังสือเดินทาง</b>							
R	RUSSIA (&ม.30 &VOA) **	R04					
- RUSSIA มีผลใช้บังคับตั้งแต่วันที่ 1 พ.ย.66 - 30 เม.ย.67 ระบุ VISA CLASS "ม.90-น.17" (ประกาศกระทรวงมหาดไทย ณ 27 ต.ค.66)							
<b>ม.ม.14 (2 ประเทศ) สำหรับผู้ถือหนังสือเดินทาง (pp.only (6 เดือน))</b>							
C	CAMBODIA	CD1	M	MYANMAR (Airport Only)	B16		
<b>ม.ม.30 (6 ประเทศ) สำหรับผู้ถือหนังสือเดินทาง (pp.only)</b>							
H	HONGKONG (&ม.30)	H04	M	MONGOLIA	M11	R RUSSIA (&ม.90-น.17 &VOA)	R04
L	LAOS (pp. 6 เดือน)	LD1		MACAU	M24	V VIETNAM (&ม.30)	V03
<b>ม.ม.30 (90-180) (1 ประเทศ) สำหรับผู้ถือหนังสือเดินทางธรรมดาหรือหนังสือเดินทางข้าราชการ (pp.only)</b>							
C	CHINA (&VOA)	C10					
<b>ม.ม.90 (5 ประเทศ) สำหรับผู้ถือหนังสือเดินทาง (pp.only)</b>							
A	ARGENTINA	A07	C	CHILE	C09	P PERU	P06
B	BRAZIL (&ม.30)	B11	K	SOUTH KOREA (&ม.30)	K02		
<b>VISA ON ARRIVAL (TR-15) (18+1 ประเทศ)</b> <b>สำหรับผู้ถือหนังสือเดินทางหรือเอกสารใช้แทนหนังสือเดินทางที่มีอายุไม่น้อยกว่า 30 วัน</b>							
B	BULGARIA	B15	I	INDIA (เว้น Dip./OFF.) (&ม.30)	I02	RUSSIA (&ม.90-น.17 &ม.30)	R04
	BHUTAN (เว้น Dip./OFF.)	B20	K	KAZAKHSTAN (เว้น Dip./OFF.)	K06	S SAUDI ARABIA (&ม.30)	S04
C	CHINA (เว้น Dip./OFF.)(&ม.30)	C10	M	MALTA	M05	T TAIWAN (&ม.30-น.17)	T01
	CYPRUS	C16		MEXICO	M08	U UZBEKISTAN	U07
	ETHIOPIA	E05	N	NAURU	N08	V VANUATU	V04
	FIJI	F02	P	PAPUA NEW GUINEA	P04		
	GEORGIA	G14	R	ROMANIA (เว้น Dip./OFF.)	R03		
<b>APEC (20 ประเทศ) บัตร ABTC และ Virtual ABTC</b> <b>อนุญาต 90 วัน บัตรต้องไม่หมดอายุ หลังบัตรระบุประเทศไทย (THA) และหมายเลขหนังสือเดินทางต้องตรงกับที่ระบุบนบัตร</b>							
A	AMERICA	A05	I	INDONESIA	I03	PERU	P06
	AUSTRALIA	A08	J	JAPAN	J02	PHILIPPINES	P07
B	BRUNEI	B14	K	SOUTH KOREA	K02	R RUSSIA	R04
C	CANADA	C03	M	MALAYSIA	M03	S SINGAPORE	S10
	CHILE	C09		MEXICO	M08	T TAIWAN	T01
	CHINA	C10	N	NEW ZEALAND	N03	V VIETNAM	V03
H	HONGKONG	H04	P	PAPUA NEW GUINEA	P04		
<b>ASV (35 ประเทศ)</b> <b>อนุญาต 60 วัน หนังสือเดินทางหรือเอกสารใช้แทนหนังสือเดินทางต้องมีอายุไม่น้อยกว่า 30 วัน</b>							
A	AMERICA	A05		GREECE	G05	NEW ZEALAND	N03
	AUSTRALIA	A08	H	HONGKONG	H04	NORWAY	N07
	AUSTRIA	A09	I	ICELAND	I01	O OMAN	O01
B	BAHRAIN	B02		INDIA	I02	P PORTUGAL	P09
	BELGIUM	B07		IRELAND	I06	Q QATAR	Q01
	BRITISH (U.K.)	B12		ISRAEL	I07	S SOUTH AFRICA	S12
C	CANADA	C03		ITALY	I08	SPAIN	S13
	CHINA	C10	J	JAPAN	J02	SWEDEN	S18
D	DENMARK	D03	K	SOUTH KOREA	K02	SWITZERLAND	S19
	FINLAND	F03		KUWAIT	K03	T TURKEY	T08
	FRANCE	F04	L	LUXEMBOURG	L07	U UNITED ARAB EMIRATES	U04
G	GERMANY	G03	N	NETHERLANDS	D05		



ประเทศที่ได้รับสิทธิการขอ Visa On Arrival และกลุ่มประเทศที่ต้องผ่าน Health Control

NON-30 - DIP./OFF. (18 ประเทศ)						
กรณีมี อนุ.บ.15 ได้รับการยกเว้นไม่ต้องมี VISA หรือ RE-ENTRY ค่ำกัน (คำสั่ง สด.พ.ที่ 205/2540 ลง 29 ม.ค.2540)						
ไม่รวมสมาชิกในครอบครัวและคณะผู้แทนทางการทูต ของ <b>INDONESIA</b>						
B	BANGLADESH (Dip. Only)	B03	H	HONGKONG	H04	MOZAMBIQUE M13
	BRUNEI	B04	I	INDONESIA (pp. 6 เดือน)	I03	MYANMAR B16
	BOSNIA AND HERZEGOVINA	B23	K	KAZAKHSTAN	K06	O OMAN O01
C	CAMBODIA	C01	L	LAOS	L01	P PAKISTAN (Dip. Only) P01
	CHINA	C10	M	MACAU	M24	T TIMOR-LESTE (EAST TIMOR) E10
E	ECUADOR	E02		MONGOLIA	M11	V VIETNAM V04
NON-90 - DIP./OFF. (54 ประเทศ)+ Dip. only (4 ประเทศ)						
กรณีมี อนุ.บ.15 ได้รับการยกเว้นไม่ต้องมี VISA หรือ RE-ENTRY ค่ำกัน (คำสั่ง สด.พ.ที่ 205/2540 ลง 29 ม.ค.2540)						
สมาชิกในครอบครัวและคณะผู้แทนทางการทูต <b>UNITED ARAB EMIRATES</b> ไม่ <b>NON-30</b>						
ไม่รวมสมาชิกในครอบครัวและคณะผู้แทนทางการทูต ของ <b>FRANCE, SPAIN, KUWAIT, SRI LANKA</b>						
A	ALBANIA	A03	H	HUNGARY	H03	POLAND P08
	ARGENTINA	A07	I	INDIA	I02	R ROMANIA R03
	AUSTRIA	A09		ISRAEL	I07	RUSSIA R04
B	BELARUS	B24		ITALY	I08	S SAUDI ARABIA S04
	BELGIUM	B07	J	JAPAN	J02	SINGAPORE S10
	BHUTAN	B20	K	SOUTH KOREA	K02	SOUTH AFRICA S12
	BRAZIL	B11		KUWAIT	K03	SPAIN (Dip. Only) S13
	BULGARIA (pp. 6 เดือน)	B15		REPUBLIC OF KOSOVO	K08	SWITZERLAND S19
C	CHILE	C09	L	LATVIA	L08	SEYCHELLES S23
	COLOMBIA	C11		LIECHTENSTEIN	L06	SLOVAK REPUBLIC S30
	COSTA RICA	C13		LUXEMBOURG	L07	SERBIA S35
	CROATIA	C23	M	MALAYSIA	M03	SRI LANKA C07
	CZECH REPUBLIC	C24		MEXICO	M08	T TUNISIA T07
E	EL SALVADOR	E06		MONTENEGRO (pp. 6 เดือน)	M25	TURKEY T08
	ESTONIA (Dip. Only)	E08		MOROCCO	M12	TAJIKISTAN T12
F	FINLAND	F03	N	NEPAL	N01	U URUGUAY U03
	FRANCE (Dip. Only)	F04		NETHERLAND	D05	UNITED ARAB EMIRATES U04
G	GERMANY	G03	P	PANAMA	P03	UKRAINE U06
	GEORGIA	G14		PERU	P06	
	GREECE (Dip. Only)	G05		PHILIPPINES	P07	
- หนังสือเดินทางทุกต้น ๆ (เฉพาะเอกอัครราชทูต รวมถึงกรรมาชนและบุตร) ไม่ NON-30 ทุกประเทศ (คำสั่ง สด.พ.ที่ 205/2540 ลง 29 ม.ค. 40)						
- <b>FRANCE</b> (ความตกลงทวิภาคี ไทย-ฝรั่งเศส ลง 21 ม.ค. 53 และคำสั่ง สด.พ.ที่ 196/2553 ลง 19 ม.ค. 53)						
- <b>SPAIN</b> (ความตกลงทวิภาคี ไทย-สเปน ลง 7 ม.ค. 53 และคำสั่ง สด.พ.ที่ 105/2554 ลง 18 ม.ค. 54)						
- <b>KUWAIT</b> (ความตกลงทวิภาคี ไทย-คูเวต ลง 17 พ.ค.64)						
- <b>SRI LANKA</b> (ความตกลงทวิภาคี ไทย-ศรีลังกา ลง 31 พ.ค. 56 และคำสั่ง สด.พ.ที่ 3/2557 ลง 8 ม.ค. 57)						
- <b>UAE</b> (ความตกลงทวิภาคี ไทย-อาหรับเอมิเรตส์ ลง 9 ม.ค. 63 และคำสั่ง สด.พ.ที่ 139/2564 ลง 25 พ.ค. 64)						
MT-90 (11 ประเทศ)						
สำหรับผู้ที่ถือหนังสือเดินทางหรือเอกสารไปรษณียบัตรหนังสือเดินทาง และมีเอกสารต่าง ๆ						
B	BAHRAIN	B02	L	LAOS	L01	S SAUDI ARABIA S04
C	CAMBODIA	C01	M	MYANMAR	B16	U UNITED ARAB EMIRATES U04
	CHINA	C10	O	OMAN	O01	V VIETNAM V03
K	KUWAIT	K03	Q	QATAR	Q01	
ประเทศที่ต้องผ่าน HEALTH CONTROL (42 ประเทศ) (ประกาศกระทรวงสาธารณสุข ลง 23 พ.ค. 2560)						
A	ANGOLA	A06	E	ECUADOR	E02	N NIGER N05
	ARGENTINA	A07		ETHIOPIA	E05	NIGERIA N06
B	BOLIVIA	B09		EQUATORIAL GUINEA	E07	P PANAMA P03
	BRAZIL	B11	F	FRENCH GUIANA	G16	PARAGUAY P05
	BENIN	B18	G	GABON	G01	PERU P06
	BURUNDI	B19		GAMBIA	G02	S SENEGAL S07
	BURKINA FASO	B22		GHANA	G04	SIERRA LEONE S09
C	CAMEROON	C02		GUINEA	G09	SUDAN S15
	CENTRAL AFRICA	C06		GUYANA	G10	SURINAME S16
	CHAD	C08		GUINEA BISSAU	G13	SOUTH SUDAN S32
	COLOMBIA	C11	K	KENYA	K01	T TOGO T04
	CONGO (DRC)	C12	L	LIBERIA	L04	TRINIDAD & TOBAGO T05
	REPUBLIC OF CONGO	C12	M	MALI	M04	U UGANDA U01
	COTE D'IVOIRE	I09		MAURITANIA	M07	V VENEZUELA V02
- SPECIAL ENTRY VISA รหัส "SE" อนุญาตครั้งละไม่เกิน 90 วัน ในระยะเวลา 5 ปี สามารถเข้าออกได้ไม่จำกัดจำนวนครั้ง						
- PRIVILEGE ENTRY VISA รหัส "PE" อนุญาตครั้งละไม่เกิน 1 ปี ในระยะเวลา 5 ปี สามารถเข้าออกได้ไม่จำกัดจำนวนครั้ง						
- SPECIAL ENTRY PERMIT (B) เพื่อปฏิบัติหน้าที่ ณ สำนักงานเศรษฐกิจและวัฒนธรรมไทย-โทพาทเขต NON- ... อนุญาต 3 ปีในครั้งแรก และในครั้งถัดไปให้ออกตามความหมาย เอกอัครราชทูต 3 ปี ให้ออกต่อครั้งละไม่เกิน 1 ปี สามารถเข้าออกได้ไม่จำกัดจำนวนครั้ง โดยไม่ต้องทำ RE-ENTRY PERMIT (ประกาศกระทรวงมหาดไทย ลง 27 เม.ย. 2547)						
- NON-O-A อนุญาตไม่เกิน 1 ปีตามอายุกรมธรรม์ (Validity of Insurance) *วงเงินครอบคลุมไม่น้อยกว่า 100,000USD						
- NON-O-X อนุญาตไม่เกิน 5 ปีตามอายุวีซ่า (Validity of Visa) อนุญาตครั้งละไม่เกิน 5 ปี สามารถเข้าออกได้ไม่จำกัดจำนวนครั้ง						
- ประเทศที่ได้รับสิทธิเข้าช้อน ให้เจ้าหน้าที่พิจารณาตรวจอนุญาตตามสิทธิที่พิจารณา (หนังสือ สด.พ. ส่วนที่ 161/2264 ลง 19 เม.ย. 62)						
Print ณ วันที่ 1 มี.ค.67						
ฝ่ายตรวจคนเข้าเมืองชายเข้า ฝ่ายตรวจคนเข้าเมืองท่าอากาศยานสุวรรณภูมิ กองบังคับการตรวจคนเข้าเมือง 2						
EMAIL: ARRIVAL.IMMIGRATION@GMAIL.COM						
**ไม่ใช่เอกสารราชการ** จัดทำขึ้นเพื่ออำนวยความสะดวกในการปฏิบัติหน้าที่ของเจ้าหน้าที่ ฝ่าย สด.ชายเข้า ฝ่าย สด.ทอ.สุวรรณภูมิ เท่านั้น						



การให้วีซ่าตามประเภท ขอรับการตรวจลงตรา (VISA)

ชนิด การตรวจลงตรา	ประเภท	ตรวจอนุญาต ไม่เกิน (วัน)	รหัส ในระบบ	หมายเหตุ	
DIPLOMATIC	D	๙๐	๐๒	-	
	F	๙๐	๐๒	-	
OFFICIAL	F	๙๐	๐๒	-	
COURTESY	-	๙๐	๑๒	รหัสกำกับ CY	
TOURIST	TR	๖๐	๐๘	-	
	MT	๖๐	๐๘	-	
	METV	๖๐	๐๘	Multiple	
	MICE	๖๐	๐๘	-	
ACMECS SINGLE VISA	-	๖๐	๔๑, ๔๒	รหัสกำกับ ASV	
TRANSIT	TS	๓๐	๐๙	Transit	
	C	๓๐	๒๓	Captain or Crew	
	S	๓๐	๒๗	Sport	
NON-IMMIGRANT	F	๙๐	๐๓		
	B	๙๐	๐๓		
	B-A	๑ ปี	๐๔	A = Approve	
	IM	๙๐	๐๓	Investment through ministry	
	IB	๙๐	๐๓	Investment through BOI	
	ED	๙๐	๐๓	Education	
	M	๙๐	๐๓	Mass Media	
	R	๙๐	๐๓	Religion	
	R-A	๑ ปี	๐๔		
	RS	๙๐	๐๓	Research	
	EX	๙๐	๐๓	Expert	
	O	๙๐	๐๓	Other	
	O-A	๑ ปี	๐๔		
	O-X	ไม่เกิน ๕ ปี ตามวันที่ระบุ		๔๖	
	L-A	๒ ปี		๐๕	
O (L-A)	๒ ปี		๐๕		



ชนิด การตรวจลงตรา	ประเภท	ตรวจอนุญาต ไม่เกิน (วัน)	รหัส ในระบบ	หมายเหตุ
THAILAND	SE	๙๐	๒๑	Special Entry Visa
	PE	๑ ปี	๔๕	Privilege Entry Visa
VISA ON ARRIVAL	TR15	๑๕	๐๗	-
อน.ม.15	D	ตามวันที่ระบุ หรือ The Completion	๑๙	-
SMART VISA	SMART E	ไม่เกิน ๔ ปี ตามวันที่ระบุ	๔๙	Executive
	SMART T	ไม่เกิน ๔ ปี ตามวันที่ระบุ	๔๗	Talent
	SMART I	ไม่เกิน ๔ ปี ตามวันที่ระบุ	๔๘	Investor
	SMART S	ครั้งแรกไม่เกิน ๑ ปี ตามวันที่ระบุ	๕๐	Start up
	SMART O	อนุญาตตามสิทธิ คนที่ติดตาม	๕๑	Other
SPECIAL ENTRY PERMIT (B)	-	-	๐๖	-
NON-IMMIGRANT VISA B	-	ไม่เกิน ๓ ปี นับแต่ วันแรกที่เดินทางเข้า	-	-
NON-IMMIGRANT VISA O	-	ไม่เกิน ๓ ปี นับแต่ วันแรกที่เดินทางเข้า	-	-
APEC BUSINESS TRAVEL CARD	-	๙๐	๒๐	หลังบัตรระบุ THA เลขหนังสือเดินทาง ตรงกับที่ระบุหลังบัตร
MT-90	-	๙๐	๔๓	มีหนังสือจาก โรงพยาบาล



## พระราชบัญญัติคนเข้าเมือง พ.ศ.๒๕๒๒

มาตรา ๑๒ ห้ามมิให้คนต่างด้าวซึ่งมีลักษณะอย่างใดอย่างหนึ่งดังต่อไปนี้เข้ามาในราชอาณาจักร

- (๑) ไม่มีหนังสือเดินทาง หรือเอกสารใช้แทนหนังสือเดินทางอันถูกต้องและยังสมบูรณ์อยู่ หรือมีแต่ไม่ได้รับการตรวจลงตราในหนังสือเดินทางหรือเอกสารใช้แทนหนังสือเดินทางเช่นว่านั้น จากสถานทูตหรือสถานกงสุลไทยในต่างประเทศ หรือจากกระทรวงการต่างประเทศเว้นแต่กรณีที่ไม่ต้องมีการตรวจลงตราสำหรับคนต่างด้าวบางประเภทเป็นกรณีพิเศษ

การตรวจลงตราและการยกเว้นการตรวจลงตรา ให้เป็นไปตามหลักเกณฑ์วิธีการและเงื่อนไขที่กำหนด

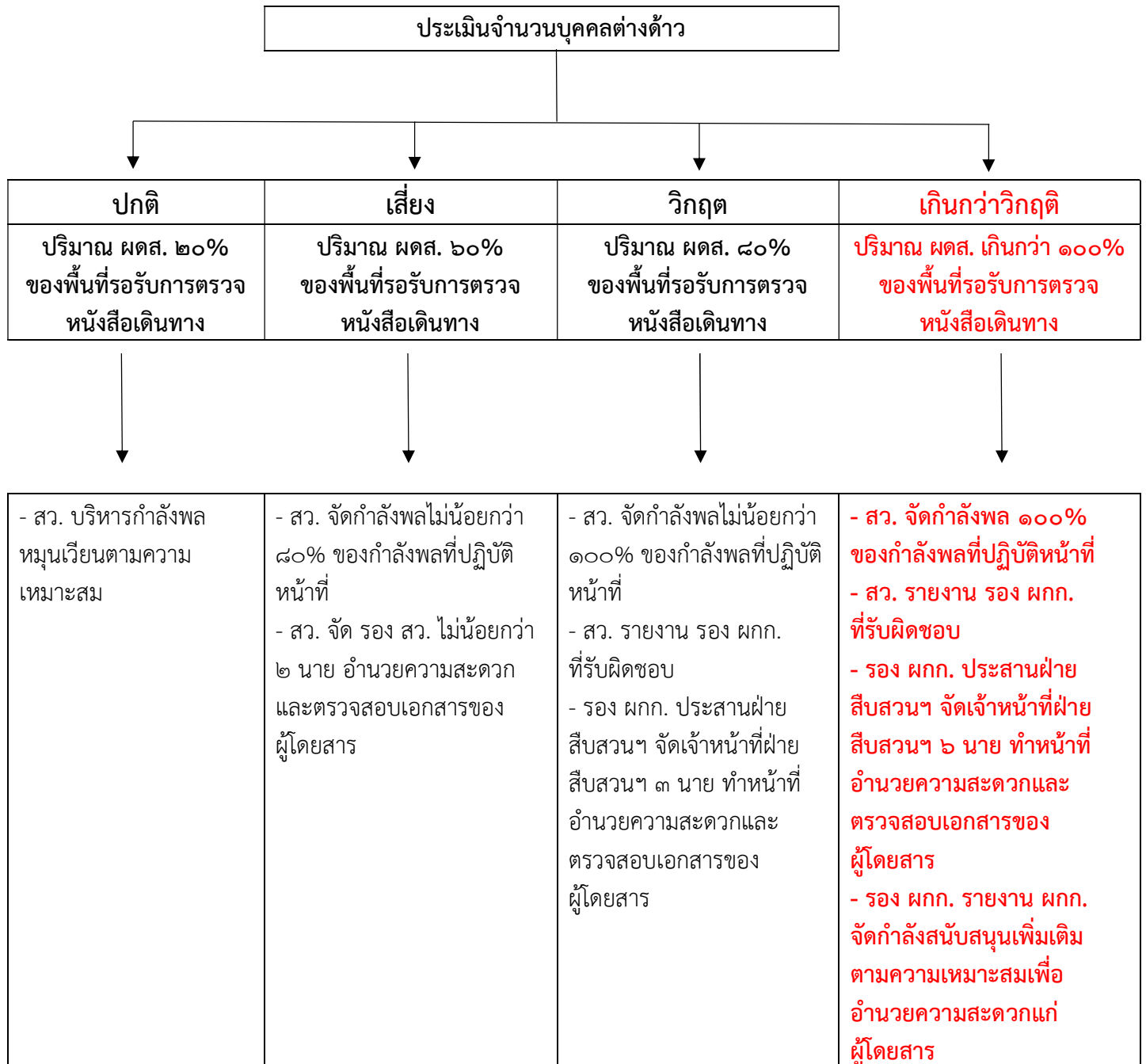
ในกฎกระทรวง

- (๑) การตรวจลงตราตาม (๑) ให้เสียค่าธรรมเนียมตามที่กำหนดในกฎกระทรวง
- (๒) ไม่มีปัจจัยในการยังชีพตามควรแก่กรณีที่จะเข้ามาในราชอาณาจักร
- (๓) เข้ามาเพื่อมีอาชีพเป็นกรรมกร หรือเข้ามาเพื่อรับจ้างทำงานด้วยกำลังกาย โดยไม่ได้อาศัยวิชาความรู้ หรือการฝึกทางวิชาการ หรือเข้ามาเพื่อทำงานอื่นอันเป็นการฝ่าฝืนกฎหมายว่าด้วยการทำงานของคนต่างด้าว
- (๔) วิกลจริตหรือมีโรคอย่างใดอย่างหนึ่งตามที่กำหนดในกฎกระทรวง
- (๕) ยังมีได้ปลูกฝีป้องกันไข้ทรพิษ หรือฉีดวัคซีน หรือปฏิบัติการอย่างอื่นตามวิชาการแพทย์เพื่อป้องกันโรคติดต่อตามที่กฎหมายบัญญัติและไม่ยอมให้แพทย์ตรวจคนเข้าเมืองกระทำการเช่นว่านั้น
- (๖) เคยได้รับโทษจำคุกโดยคำพิพากษาของศาลไทย หรือคำสั่งที่ชอด้วยกฎหมาย หรือคำพิพากษาของศาลต่างประเทศ เว้นแต่เป็นโทษสำหรับความผิดลหุโทษ หรือความผิดอันได้กระทำโดยประมาท หรือความผิดที่ยกเว้นไว้ในกฎกระทรวง
- (๗) มีพฤติการณ์ที่น่าเชื่อว่าเป็นบุคคลที่เป็นภัยต่อสังคม หรือจะก่อเหตุร้ายให้เกิดอันตรายต่อความสงบสุขหรือความปลอดภัยของประชาชน หรือความมั่นคงแห่งราชอาณาจักรหรือบุคคลซึ่งเจ้าหน้าที่รัฐบาลต่างประเทศได้ออกหมายจับ
- (๘) มีพฤติการณ์เป็นที่น่าสนใจเข้ามาเพื่อการค้าประเวณี การค้าหญิง หรือเด็ก การค้ายาเสพติดให้โทษ การลักลอบหนีภาษีศุลกากร หรือเพื่อประกอบกิจการอื่นที่ขัดต่อความสงบเรียบร้อยหรือศีลธรรมอันดีของประชาชน
- (๙) ไม่มีเงินติดตัวหรือไม่มีประกันตามที่รัฐมนตรีประกาศ ตามมาตรา ๑๔
- (๑๐) รัฐมนตรีไม่อนุญาตให้เข้ามาในราชอาณาจักร ตามมาตรา ๑๖
- (๑๑) ถูกรัฐบาลไทยหรือรัฐบาลต่างประเทศเนรเทศ หรือถูกเพิกถอนสิทธิการอยู่อาศัยในราชอาณาจักร หรือในต่างประเทศมาแล้ว หรือถูกพนักงานเจ้าหน้าที่ส่งกลับออกไปนอกราชอาณาจักร โดยรัฐบาลไทยเสียค่าใช้จ่าย ทั้งนี้ เว้นแต่รัฐมนตรีได้พิจารณายกเว้นให้เป็นกรณีพิเศษเฉพาะราย



## ๑.๒ ขั้นตอนการบริหารสถานการณ์ผู้โดยสาร

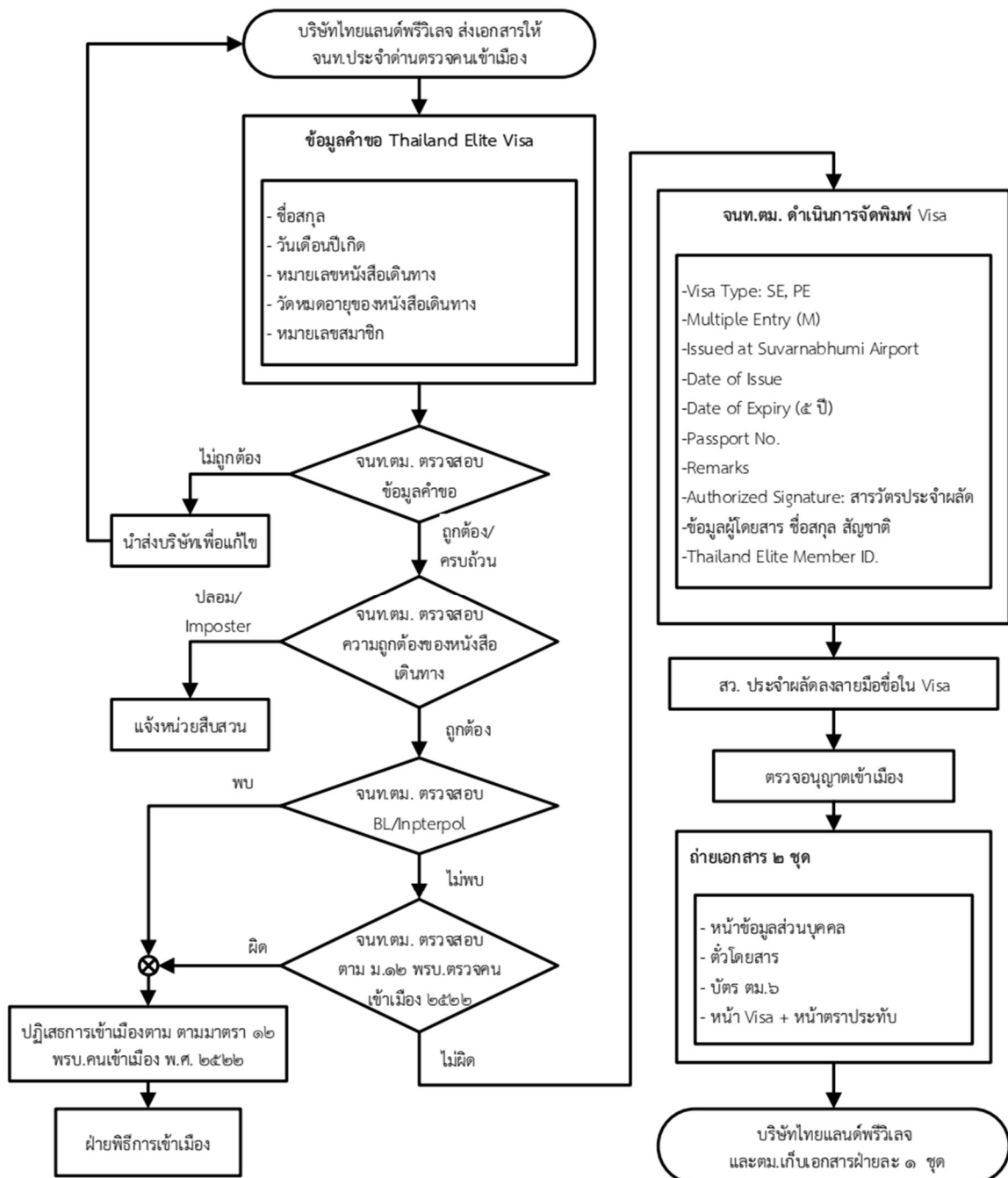
ในช่วงที่มีบุคคลต่างด้าวรอรับการตรวจอนุญาตเข้ามาในราชอาณาจักรเป็นจำนวนมาก จำเป็นต้องมีการบริหารจัดการจำนวนบุคคลต่างด้าวให้มีประสิทธิภาพสูงสุด เพื่อเป็นการอำนวยความสะดวกและสร้างภาพลักษณ์ที่ดีให้เป็นไปตามนโยบายสนับสนุนการท่องเที่ยวของประเทศไทย โดยมีแนวทางในการบริหารจัดการ ดังนี้





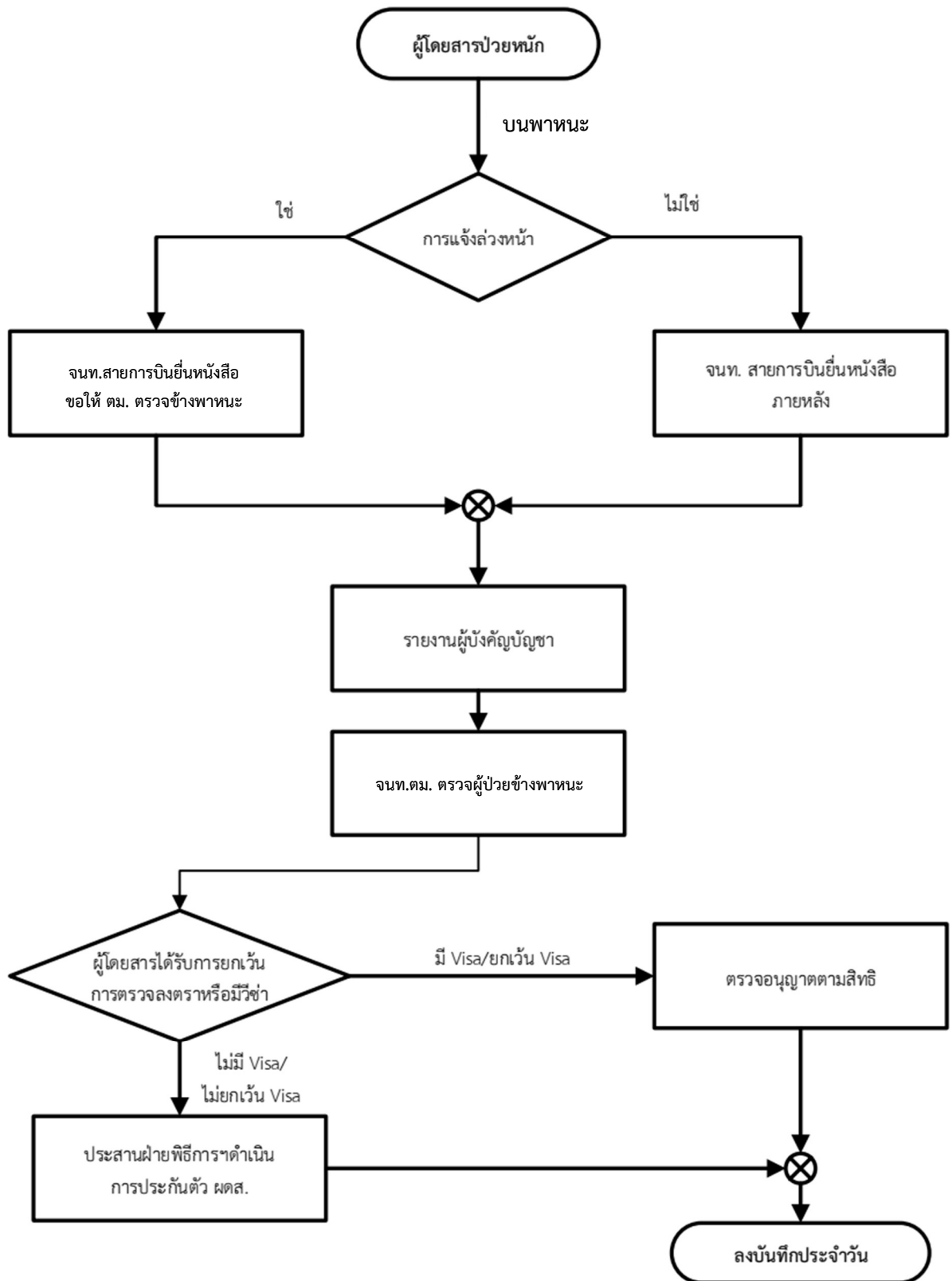
### ๑.๓ ขั้นตอนการขอ Thailand Elite Visa

Thailand Elite Visa คือ การตรวจลงตราประเภทคนอยู่ชั่วคราวพิเศษ สามารถได้รับจากสถานกงสุลไทย ในต่างประเทศ หรือกระทรวงการต่างประเทศ หรือสำนักงานตรวจคนเข้าเมือง ใช้ได้ไม่จำกัดจำนวนครั้ง เป็นเวลา ๕ ปี ตั้งแต่วันอนุมัติสมาชิก โดยให้ยกเว้นค่าธรรมเนียมการตรวจลงตรา ซึ่งแบ่งเป็น ๒ ประเภท ได้แก่ Privilege Entry Visa (PE) และ Special Entry Visa (SE) ตามประกาศกระทรวงมหาดไทย เรื่อง การอนุญาตให้ต่างต่างด้าวบางจำพวก เข้ามาอยู่ในราชอาณาจักรเป็นกรณีพิเศษ ลงวันที่ ๒๔ เมษายน ๒๕๕๖ และ ๑๔ เมษายน ๒๕๕๖





### ๑.๔ ขั้นตอนการปฏิบัติกรณีมีผู้โดยสารป่วยหนัก (ข้างพาหนะ)





## ๒. กระบวนการตรวจ งานขาเข้า ในภาวะพิเศษ

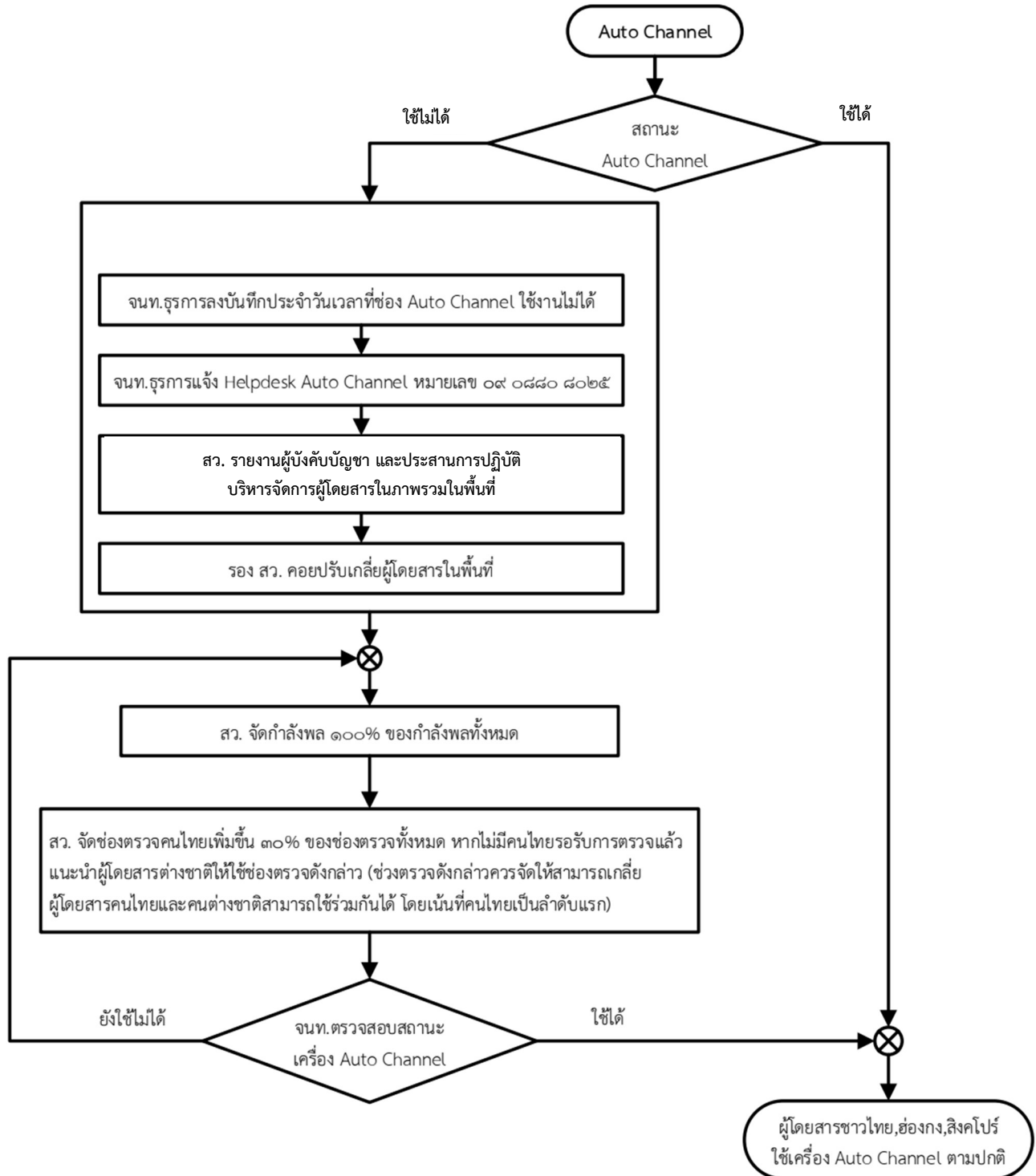
๒.๑ กรณีเหตุ Auto Channel ชัดข้อง

๒.๒ กรณีเหตุระบบสารสนเทศชัดเจน



## ๒.๑ กรณีเหตุ Auto Channel ชัดข้อง

ช่องตรวจผู้โดยสารอัตโนมัติ Auto Channel เป็นช่องตรวจสำหรับช่วยระบายผู้โดยสารให้รวดเร็วมากขึ้น โดยเฉพาะอย่างยิ่งคนไทย แต่ในกรณีที่ Auto Channel ชัดข้อง จำเป็นต้องเปิดช่องตรวจปกติให้กับผู้โดยสารคนไทย อาจกระทบต่อผู้โดยสารชาวต่างชาติได้ จึงมีแนวทางการปฏิบัติกรณี Auto Channel ชัดข้อง ดังนี้





## ๒.๒ กรณีเหตุระบบสารสนเทศขัดข้อง (Computer Down)

กรณีที่เจ้าหน้าที่ไม่สามารถตรวจหนังสือเดินทางด้วยระบบคอมพิวเตอร์ได้ เนื่องจากระบบสารสนเทศขัดข้อง เจ้าหน้าที่จะต้องเพิ่มความระมัดระวังในการตรวจสอบคัดกรองผู้โดยสารมากยิ่งขึ้น เพื่อป้องกันการตรวจบุคคลไม่พึงประสงค์เข้ามาในราชอาณาจักร จึงใช้เวลาตรวจนานขึ้น อาจทำให้ผู้โดยสารสะสมหนาแน่น จึงมีแนวทางการปฏิบัติกรณีระบบสารสนเทศขัดข้อง ดังนี้

